

ことばときこえの教室

ことばときこえの教室は、通級による指導の中で、ことばやきこえについての心配や不安をやわらげ、一人一人の子どもたちが、その子らしく生き生きと生活できるよう支援しています。

ことばやきこえに関することで心配なことはありませんか？

たとえば…

- ・発音や話し方がはっきりしない
- ・話すときにつかえる
- ・音や言葉を繰り返したり、引き伸ばしたり、はじめの音が出にくかったりする
- ・うしろから呼びかけても振り向かない
- ・きき違いが多い
- ・大きな声で話しかけないときき取れない



など

相談のご予約は、お電話で☎

TEL 44-8114 FAX 47-1900
(月曜日～金曜日)

桐生市立菱小学校 通級指導教室(言語・難聴)

〒376-0001 桐生市菱町2-1955-1

【ことばときこえの教室の指導】

当教室では、発音・吃音・難聴の指導を行っています。指導内容を簡単に紹介します。

発音の指導

子どもの年齢や誤った発音の状況に応じて正しく発音できるように指導をしています。担当と子ども（1対1）の個別で行います。

- お口の体操…あご・舌・口唇などの動きをよくする練習をします。
- 聞き分け…正しい音と誤った音との違いに気づくようにします。
- 発音練習…正しい音の出し方を1音ずつ練習し、
連続音→母音との組み合わせ→単語→短文へ進めます。
- 習熟練習…教科書やことばの絵本などの音読や会話の中でも正しく発音できるように練習します。

吃音の指導

吃音の状態や、心身の状態、環境状況を考え、非指示的遊戯療法や吃音を受け入れる指導をしています。担当、子ども、保護者の3人で行います。

- 子どもに指示をせず、子どもを中心に自由な体を動かしたり玩具を使って遊んだりしながら、生き生きと自己表出できるように促します。
- お話の時間を設け、吃音を気にせず、話すことの楽しさを味わえるようにします。
- 吃音に負けない心の柔軟さや強さを育てるよう、様々な場面で支援します。
- 年齢に応じた吃音学習をし、吃音の悩みや不安を受け止めて一緒に考えていきます。
- 保護者の思いを受け止め、子どものよりよい心理的環境条件を整えるよう、話し合います。
- グループ学習を行い、吃音の子ども同士で交流し、考えや気持ちを共有します。

難聴の指導

それぞれの子どもの聴力レベルに合わせた言語指導や発音指導、コミュニケーション指導をしています。担当と子ども（1対1）の個別で行います。

- 子どものきこえの変化や状態を把握するために、聴力検査を行います。
- プリント・カード・本などを使っていろいろな言葉に触れながら、語彙を増やしたり構文を覚えたりします。担当と子どもが会話でのやりとりを通し、覚えた言葉を実際に使えるようにしていきます。
- 在籍校での学習で、きき逃しやきき間違いがなかったかどうか確認します。
- 指導の最後に担当と楽しく自由に遊べます。共に遊ぶことで、担当と信頼関係を作り、楽しくコミュニケーションを図れるようにしています。

【教室の様子】



<指導室>

発音・難聴の指導では、担当と子ども（1対1）で個別指導を行います。吃音の指導では、『お話タイム』や『吃音学習』を行います。

<プレイルーム>

主に、吃音の指導で『遊戯療法』や『グループ学習』を行います。



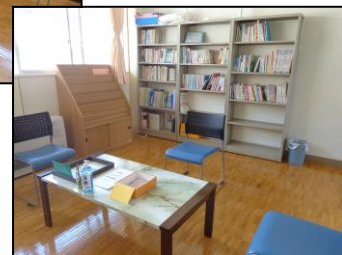
<聴力検査室>

防音室で聴力を測ります。



<待合室>

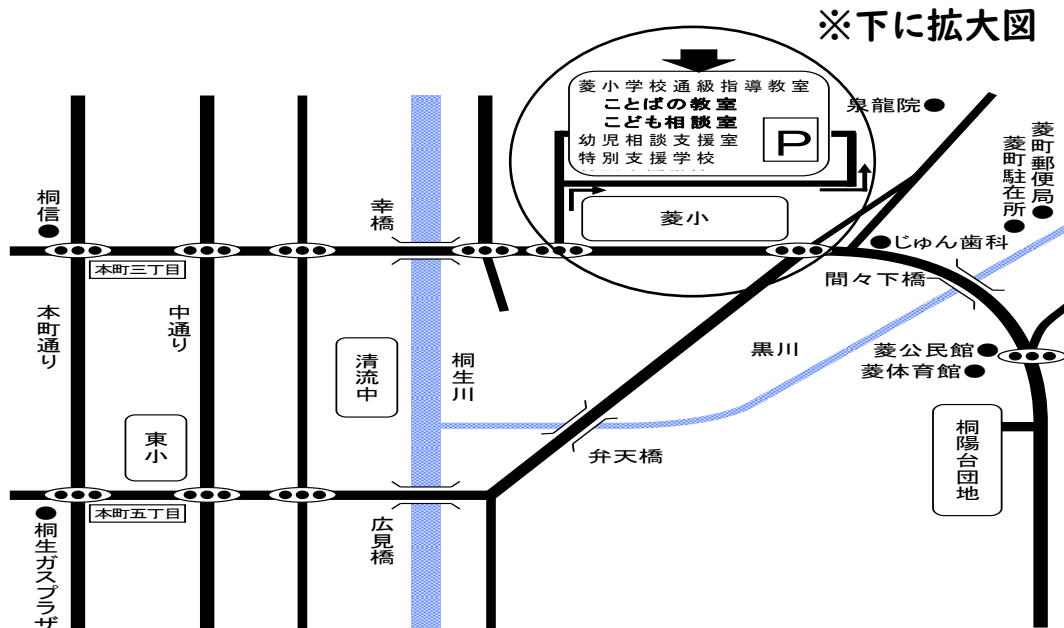
保護者や子どもが待つ部屋です。お薦め本や雑誌を自由に閲覧できます。



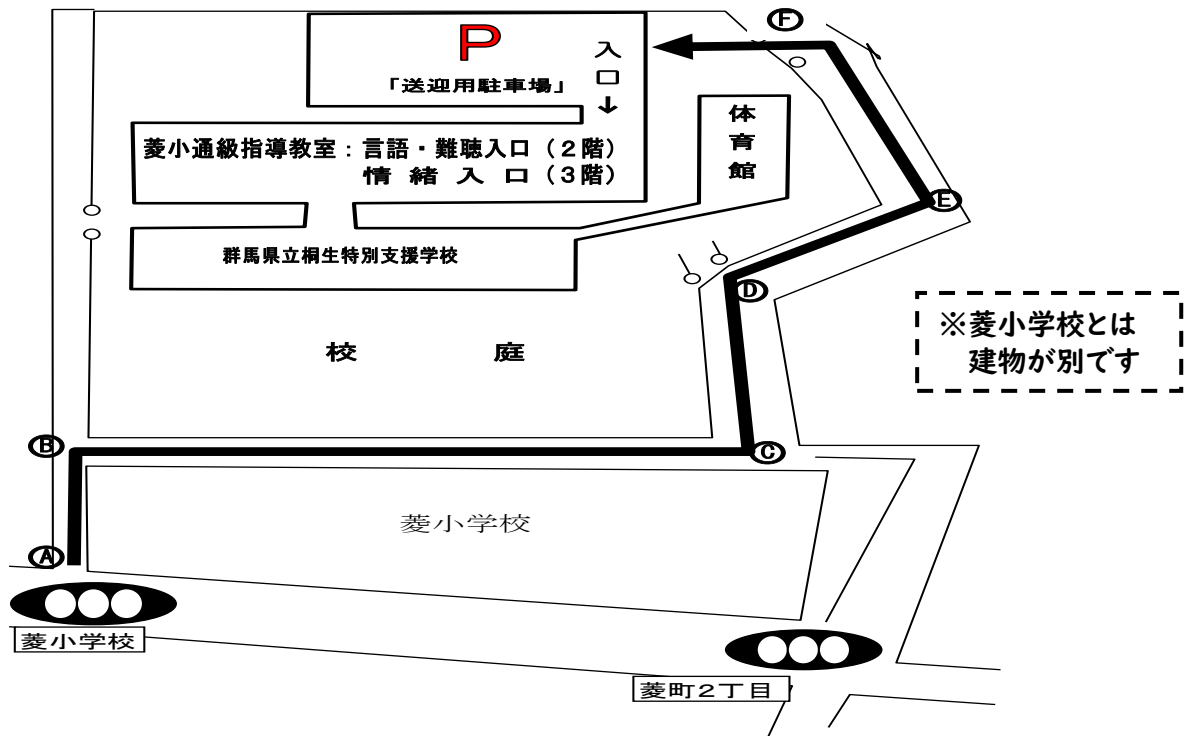
【学校、関係機関との連携】


当教室では、学校に指導の様子をお伝えしたり、学校での様子を聞いたり情報交換しながら指導を行います。また、必要に応じて、医療機関や保健福祉機関等と連絡を取り合うこともあります。

ことばときこえの教室の 場所は？



***** 駐車場までの拡大図 *****



①から②は、通学路です。通行には十分注意してください。②から右に曲がり、学校の周りを道なりに
 ③→④→⑤→⑥の順に回ってください。③から上り坂になり、道のつきあたりが「送迎用駐車場」です。
 は案内看板です。目印にしてください。